



2025

**Informe
socioeconómico**



cooperatives
agro-alimentàries
Comunitat Valenciana



Cooperatives Agro-alimentàries de la Comunitat Valenciana Informe socioeconómico 2025

Contenidos. Equipo técnico Cooperatives Agro-alimentàries de la Comunitat Valenciana

Diseño y maquetación. Departamento de Comunicación

Impresión. Gráficas Fortuny

Índice de contenidos

NUESTRA MISIÓN	5
SALUDA DEL PRESIDENTE	6
INFORME SOCIOECONÓMICO	8
Principales magnitudes	8
Número de cooperativas	10
Participación de mujeres	12
Participación de jóvenes	14
Empleo	16
Facturación	17
Comercio exterior	24
PRINCIPALES CONCLUSIONES	28
INFORME DE ACTIVIDADES	30



Nuestra misión

La **promoción, representación y vertebración** del cooperativismo agroalimentario de la Comunitat Valenciana, impulsando un **modelo cooperativo empresarial, rentable, competitivo, profesionalizado, generador de valor y con una dimensión relevante**, contribuyendo a mejorar la **rentabilidad de los socios** y al **desarrollo sostenible** del sector agroalimentario y del medio rural

Saluda del presidente



LOS DATOS DEL INFORME SOCIOECONÓMICO DEL COOPERATIVISMO AGROALIMENTARIO VALENCIANO AVALAN LA IMPORTANCIA DE NUESTRAS COOPERATIVA EN EL CONJUNTO DE LA ECONOMÍA Y LA SOCIEDAD VALENCIANAS

Estimados/as amigos/as

Un año más, compartimos con vosotros/as los datos del último **Informe Socioeconómico del Cooperativismo Agroalimentario Valenciano**, actualizados al final de la campaña 2023/2024. Este documento, elaborado tras un intenso proceso de recopilación, cotejo y depuración de los datos facilitados por nuestras cooperativas asociadas, nos permite capturar una foto territorializada y por sectores de la actividad que hemos desarrollado durante el mencionado ejercicio.

Los datos avalan la **importancia de las cooperativas agroalimentarias en el conjunto de la economía y la sociedad valencianas**, como generadoras de empleo, actividad económica, vertebración territorial y desarrollo del medio rural. Asimismo, muestran una **línea de crecimiento sostenido de nuestras entidades asociadas**, capaces año tras año de incrementar su capacidad de concentración de la oferta y su volumen de facturación. La diversificación de sus actividades, la apertura de nuevos mercados, la generación de mayor valor añadido o los procesos de integración que han acometido han apoyado este crecimiento, clave para garantizar su competitividad.

Para ayudarles a conseguir sus objetivos, **nuestras asociadas pueden contar en todo momento con Federació**. En 2025 colaboramos estrechamente con ellas en el ámbito técnico, en materia de asesoramiento, de coordinación de actividades o de representación. Un año más, hemos optado por incluir la información sobre estas actividades en una versión digital ampliada de esta publicación, que se puede consultar escaneando el código QR incluido en las páginas finales o directamente a través de nuestra página web.

El año pasado celebramos el **40º aniversario** de la constitución de nuestra organización e impulsamos un gran **Congreso** desde el que analizamos el presente y definimos el futuro del cooperativismo agroalimentario valenciano. Un hito al que debemos dar continuidad con nuestras acciones en cada parcela, en cada almacén y en cada cooperativa.

2025 será recordado como un año de grandes acontecimientos, que están dibujando un nuevo mundo. La llegada a la Casa Blanca de **Donald Trump** para su segundo mandato como presidente de Estados Unidos ha avivado una **guerra comercial** sin precedentes. La imposición unilateral e indiscriminada de aranceles ha obligado a los socios tradicionales de EE.UU. a negociar acuerdos comerciales desequilibrados y a ofrecer contrapartidas inusitadas para hacer frente a las turbulencias globales que suponen los vaivenes de la Administración Trump. Una inestabilidad e incertidumbre económicas a las que se suman también las **tensiones geopolíticas**, con numerosos conflictos abiertos y nuevos frentes bélicos que se gestaron durante el año pasado y explotaron entrado ya 2026.

En el **ámbito comunitario**, destaca en primer lugar la presentación por parte de la Comisión de una propuesta de **Marco Financiero Plurianual (MFP) y PAC 2028-2034** que no se corresponden con las expectativas del sector agrario. Las prioridades en materia de defensa y seguridad han reorientado las líneas estratégicas comunitarias, dejando de lado las necesidades de sectores esenciales como el agroalimentario. Tampoco en términos comerciales hay grandes motivos de alegría. La firma del **acuerdo comercial UE-MERCOSUR** -que ha comenzado a aplicarse de forma provisional- o el **principio de acuerdo con EE.UU.** -suspendido ante la posible ilegalidad de parte de los aranceles impuestos por la Administración Trump- no fueron favorables a los intereses de nuestro sector.

En el ámbito más cercano, 2025 estuvo marcado por los **esfuerzos de recuperación de la economía y la sociedad valencianas tras la DANA**. También por la tensión social que provocó la gestión de la emergencia, que marcó la **salida de Carlos Mazón de la presidencia de la Generalitat** y la llegada de Juanfran Pérez Llorca.

En este escenario tan complejo y cambiante, seguimos desarrollando nuestra actividad, con el firme compromiso de ser **una herramienta de utilidad** para nuestras cooperativas y para las personas que están asociadas a ellas.

Un saludo cordial,

Cirilo Arnandis Núñez. Presidente

Informe socioeconómico



CARACTERIZACIÓN DEL ESTUDIO

Los datos que se presentan en el siguiente informe corresponden al **cierre del ejercicio 2023/2024** y han sido recopilados por Cooperatives Agroalimentàries de la Comunitat Valenciana a partir de la información facilitada por sus cooperativas asociadas y otras entidades colaboradoras, sin haber sido cruzados con otras fuentes. En términos cuantitativos, representan en la práctica la totalidad del cooperativismo agroalimentario regional.

Si bien la metodología empleada es la misma que en ejercicios anteriores, se pueden observar ligeras variaciones en la comparativa, debido a una mayor depuración de los datos y a una mejora en su precisión desde el origen.

PRINCIPALES MAGNITUDES

En las páginas siguientes se presentan las **principales magnitudes del cooperativismo agroalimentario valenciano**, ofreciendo con ello una visión estructurada de la dimensión económica y social del sector. Esto permite valorar el peso de la actividad desarrollada por las cooperativas en la economía de la Comunitat, así como disponer de una base estadística sólida para evaluar su contribución al desarrollo territorial.

El informe incluye comparativas a nivel estatal y referencias al ámbito europeo, que aportan una perspectiva más amplia sobre su implantación y evolución. Estos elementos ponen de relieve la relevancia del modelo cooperativo valenciano en distintos niveles.

Datos principales

CARACTERIZACIÓN DEL SECTOR

243
COOPERATIVAS



172.134
COOPERATIVISTAS



16.459
EMPLEOS



FACTURACIÓN

2.533M€
FACTURACIÓN
AGREGADA



1.993M€
PRODUCCIÓN
COMERCIALIZADA



99%
FACTURACIÓN
SOCIAS



ACTIVIDAD EXPORTADORA

1.099M€
VALOR TOTAL



63,6%
A LA UE



58,9%
A LA ZONA EURO



	Grado	Castellón	Valencia	Alicante	TOTAL
Cooperativas asociadas por provincia	1 ^{er}	71	116	36	223
	2 ^o	5	12	3	20
	TOTAL	76	128	39	243



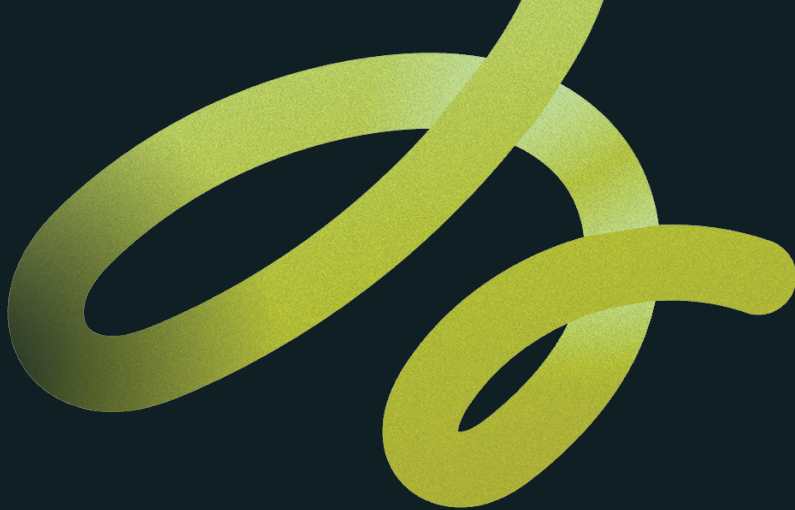
NÚMERO DE COOPERATIVAS

Los datos más recientes del *Observatorio del Cooperativismo Agroalimentario Español*, elaborado por Cooperativas Agroalimentarias de España, sitúan en 3.669 el número total de entidades asociativas en el conjunto nacional. 3.190 son cooperativas —3.061 de primer grado y 129 de segundo—, mientras que las 479 restantes son Cooperativas de Explotación Comunitaria de la Tierra (CEC).

En la Comunitat Valenciana, y ante la ausencia de actualizaciones desde 2018 por parte del Ministerio de Trabajo y Economía Social (MITES) en relación con las cooperativas dadas de alta en la Seguridad Social, se contabilizan 333 entidades, el 10,4% del total estatal. Destaca el peso de las cooperativas de segundo grado en la región: de las 129 existentes en España, 39 son valencianas, concentrando así la Comunitat el 30,2% del total nacional.

Gráfico. Distribución de cooperativas por comarcas





CÍTRICOS

La producción y comercialización de cítricos es una de las principales actividades desarrolladas por las cooperativas agroalimentarias de la Comunitat Valenciana, concentrando el 27,3% de la facturación total del sector.



DATOS PROVINCIALES Y COMARCALES

La provincia de Valencia concentra más de la mitad del total de cooperativas agroalimentarias asociadas a Federació (53,5%), seguida por Castellón (31%) y Alicante (15,5%)

Atendiendo a la distribución comarcal, destaca la concentración en La Plana de Utiel-Requena y La Ribera Alta en Valencia; en las comarcas de La Plana y el Baix Maestrat en Castellón y en l'Alt Vinalopó, el Vinalopó Mitjà i El Comtat en la provincia de Alicante.

BASE SOCIAL

La base social acumulada de las cooperativas de primer grado presenta grandes diferencias entre las tres provincias, principalmente por el número de cooperativas establecidas en cada una de ellas y por su dimensión, como se puede ver en la siguiente tabla.

Distribución geográfica de la base social

Grado	Coops	Base social
Castellón	71	88.079
Valencia	116	65.580
Alicante	36	18.475
TOTAL	223	172.134

Participación de mujeres

Los siguientes datos son un avance del contenido del *Informe de participación de mujeres en cooperativas agroalimentarias* que elabora anualmente Federació

CRECIMIENTO SOSTENIDO

53.537 mujeres formaban parte a finales del ejercicio 2023/2024 de la base social de las 243 cooperativas asociadas a Federació, lo que representa un **31,10% del total de personas asociadas**.

Si bien la **cifra absoluta de mujeres asociadas ha descendido** respecto al ejercicio anterior (54.183), la representatividad del colectivo en el conjunto de la

base social **ha crecido en términos porcentuales** (30,30% en 2023). Estas **cifras están por encima de la media estatal**, que se situó en el **28,5%** del total de la base social.

También cabe destacar que **88 cooperativas asociadas** a Federació **impulsan algún tipo de medida en materia de Igualdad**.

53.537
MUJERES SOCIAS



31,10%
DE LA BASE SOCIAL



PARTICIPACIÓN EN LA BASE SOCIAL

El fomento de la incorporación de mujeres a las cooperativas agroalimentarias y de su participación en los órganos de gestión y decisión es una **línea estratégica para Federació**, recogida en los fines estatutarios de nuestra organización y sustentada en el compromiso global con una igualdad de oportunidades real y efectiva.

En los datos correspondientes al final del ejercicio 2024 se sigue apreciando una **importante brecha en la distribución por género de la base social de las cooperativas**, si bien se continúa avanzando positivamente en esta materia, tal y como ha sucedido en líneas generales a lo largo de los últimos años. Pese a las fluctuaciones registradas en el conjunto de la base social de las cooperativas asociadas a Federació, el porcentaje de mujeres que forman parte de ellas ha crecido de manera sostenida durante los últimos ejercicios, consolidando cifras superiores al 30%.

Mejoran respecto a 2023 las cifras de mujeres que forman parte de consejos rectores o que ostentan la dirección o gerencia de sus cooperativas



232
RECTORAS



10,32%
DEL TOTAL



ÓRGANOS DE GESTIÓN Y DECISIÓN

La participación de mujeres en la órganos de gestión y decisión de las cooperativas **tampoco guarda correlación con su representatividad en el conjunto de la base social**. Así, mientras que las mujeres son el 31,10% del total de las personas asociadas, solo representan un 10,32% del total de personas integrantes de consejos rectores.

No obstante, **las cifras registradas a finales del ejercicio 2024 mejoran ligeramente las del ejercicio anterior**, pasando de 217 a 232 **rectoras**. También se aprecia una mejoría significativa en el número de mujeres que ostenta la **gerencia o dirección de cooperativas**. Un total de **61 mujeres** ostentaban esta responsabilidad, una cifra que supera ampliamente las 51 del pasado ejercicio y que marca un hito en términos porcentuales: en 1 de cada 4 cooperativas asociadas a Federació, la gerencia o dirección recae en una mujer, un dato muy por encima de la media nacionales (13,5% en 2023, último dato disponible).

61
DIRECTORAS



25,10%
DEL TOTAL



Participación de jóvenes

Los siguientes datos son un avance del contenido del *Informe de participación de jóvenes en cooperativas agroalimentarias* que elabora anualmente Federació

UN RETO CLAVE PARA EL FUTURO DEL SECTOR

El **relevo generacional** se ha convertido en los últimos años en uno de los **grandes retos de presente y de futuro** del sector agrario en general y de las cooperativas en particular. La **incorporación de jóvenes** debe garantizar la continuidad de las explotaciones, el mantenimiento del potencial productivo de las cooperativas y servir de impulso para la digitalización y la innovación en el sector.

Desde esta perspectiva, Federació colabora con sus cooperativas en todas las **acciones tendentes a garantizar procesos de relevo generacional ordenados y efectivos**. Además, impulsa el trabajo de la **Comisión de Jóvenes Cooperativistas** para que el colectivo tenga voz propia y pueda ayudar a configurar las líneas de trabajo estratégicas de la organización en esta materia.

24.080
JÓVENES



13,99%
DE LA BASE SOCIAL



PARTICIPACIÓN EN LA BASE SOCIAL

A finales de 2024, un **13,99%** de las personas integrantes de la base social de las 243 cooperativas asociadas a Federació tenía 40 años o menos. La presencia de jóvenes en la base social de las cooperativas agroalimentarias valencianas se redujo en comparación con el año anterior, tanto en términos porcentuales como absolutos.

Entre las posibles explicaciones de esta cifra se encuentran el descenso generalizado en el número total de personas asociadas y la pérdida de la condición de joven de algunos socios y socias de cooperativas por superar el umbral de los 40 años. No obstante, este descenso es también un indicador de la gravedad del problema que afronta a corto y medio plazo el sector agroalimentario valenciano, que cuenta con la **edad media más elevada de titulares de explotaciones agrarias** (64,4 años frente a la media nacional de 61,4 años), según los datos del Censo Agrario 2020.

La cifra de jóvenes que forman parte de Consejos Rectores desciende por segundo ejercicio consecutivo, mientras que a nivel de gerencia o dirección se mantiene respecto a 2023



117
RECTORES
JÓVENES



5,27%
DEL TOTAL



ÓRGANOS DE GESTIÓN Y DECISIÓN

La participación de personas jóvenes en los **órganos de gestión y decisión** de las cooperativas se ha reducido en comparación con el ejercicio 2023, pasando de 129 a **117**. En términos porcentuales, a finales del ejercicio 2024 el **5,27%** de las personas integrantes de Consejos Rectores tenía menos de 40 años. Estas cifras están por debajo de la última medida estatal disponible, que es del 7,9% a finales del ejercicio 2022.

En lo referente a la **dirección o gerencia**, se mantienen las cifras respecto al ejercicio anterior en términos absolutos (21 personas menores de 40 años), creciendo ligeramente en términos porcentuales hasta alcanzar el **8,64%** del total. Esta cifra está por encima de la media nacional, que alcanzaba el 7,1% a finales de 2022, según los datos más recientes del *Observatorio Socioeconómico del Cooperativismo Agroalimentario Español*.

21
DIRECTORES/AS
JÓVENES



8,64%
DEL TOTAL





EMPLEO

La cifra de personas empleadas por las cooperativas agroalimentarias valencianas asociadas a Federació **disminuyó al cierre del ejercicio 2023/2024 en 247 personas respecto al anterior**. La causa de la fluctuación en el número total de personas empleadas se encuentra habitualmente en el desarrollo de las diferentes campañas productivas, que condicionan la intensidad de mano de obra requerida, así como al momento de cálculo empleado por algunas cooperativas para facilitar a Federació sus datos de contratación.

La **estabilidad y la calidad** siguen caracterizando, en cualquier caso, el empleo generado por nuestras cooperativas, con un porcentaje de contratos fijos y fijos-discontinuos próximo al 86%.

En lo referente al **empleo femenino**, 6.850 mujeres trabajan en las cooperativas asociadas a Federació, lo que representa un 41,62% del total de personas empleadas.

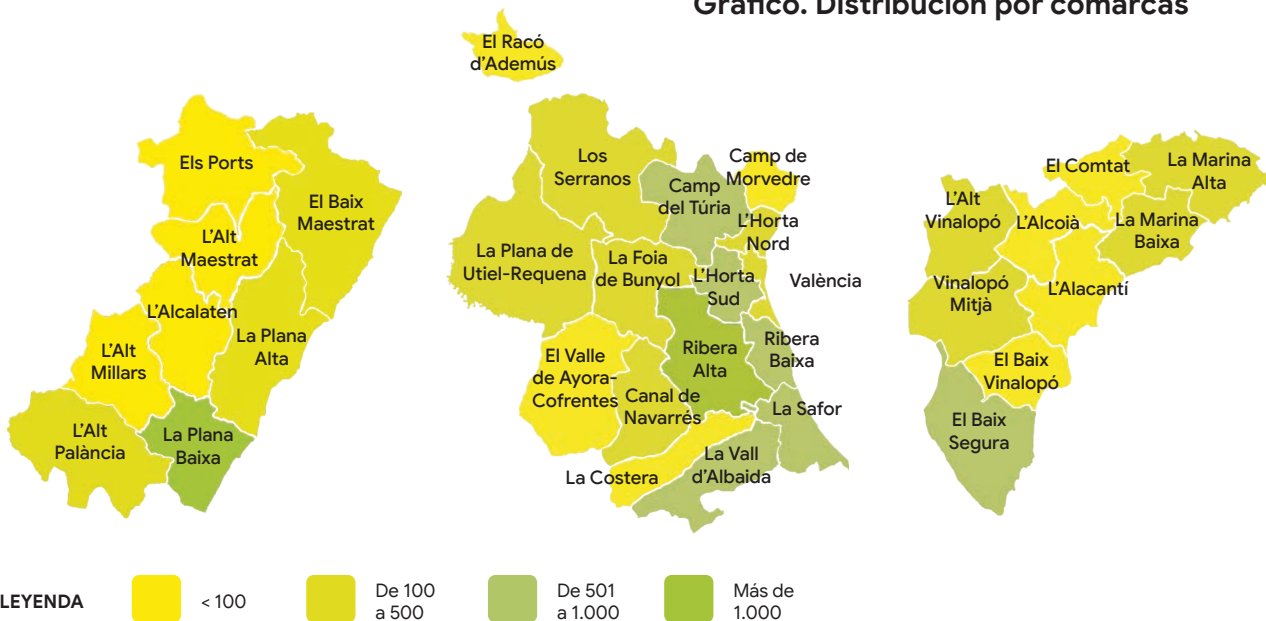
Distribución del empleo por provincias

Castellón	Valencia	Alicante	TOTAL
3.664	11.108	1.687	16.459
22,26%	67,49%	10,25%	100%

Distribución por tipología del contrato

Eventual	Fijo	Fijo-disc.	TOTAL
2.314	3.530	10.615	16.459
14,06%	21,45%	64,49%	100%

Gráfico. Distribución por comarcas



FACTURACIÓN

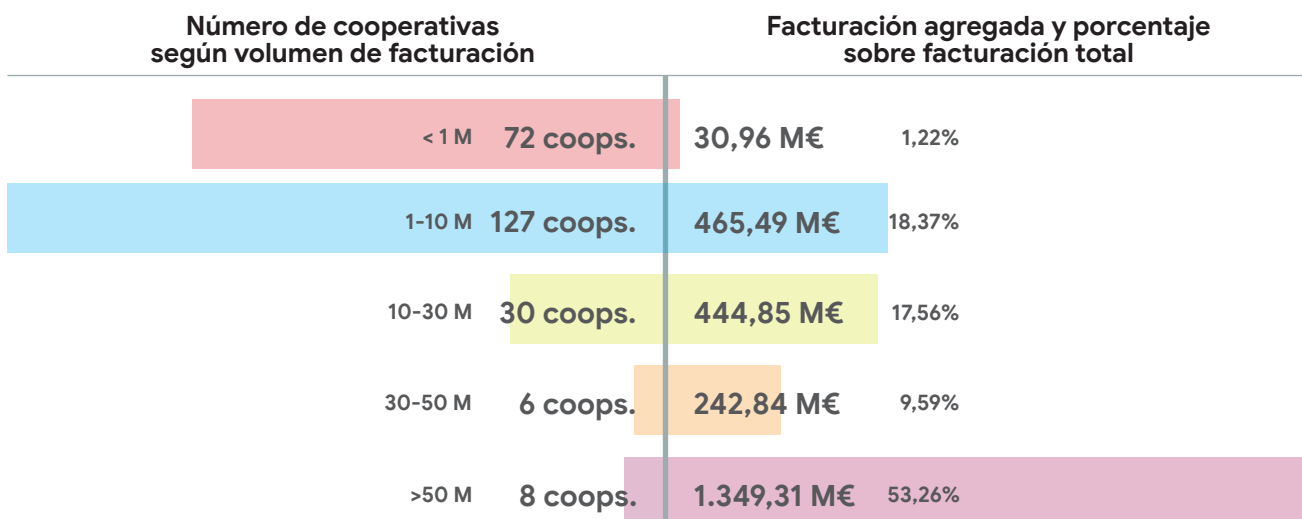
Las **principales magnitudes** de la facturación en la campaña 2023/24 de las 243 cooperativas estudiadas, si atendemos a la estratificación por volumen de facturación, se resumen en la siguiente tabla. El gráfico inferior relaciona el número de cooperativas en cada tramo con su peso en la facturación agregada del conjunto del sector.

Si establecemos una **comparativa con los datos del ejercicio anterior**, decrecen significativamente las cooperativas con facturación menor al millón de euros, pasando de 83 a 72) mientras que aumentan las cooperativas en el siguiente tramo

de facturación, de 1 a 10 millones (pasan de 121 a 127). También se observa un crecimiento del tramo de 10 a 30 millones, con 30 cooperativas frente a 28 y en el tramo de 30 a 50 millones (6 frente a 5).

La **facturación agregada** crece un 4,95%, y en comparación con el ejercicio anterior se observa nuevamente un incremento en los dos tramos más elevados (1.592 millones de euros frente a 1.489 en términos absolutos, más 6,92%) y un ligero crecimiento del tramo intermedio, que pasa del 17,48% de la facturación total al 17,56%. Las cifras siguen avalando la **progresiva concentración del sector**, con menos entidades pero de mayor dimensión y volumen de facturación.

Estrato	Coops.	% del total	Facturación (€)	Facturación (%)	% Fact. agregada
<1 M€	72	29,63%	30.958.415,17	1,22%	1,22%
1-10 M€	127	52,26%	465.494.211,73	18,37%	19,59%
10-30 M€	30	12,35%	444.845.361,30	17,56%	37,15%
30-50 M€	6	2,47%	242.839.332,27	9,59%	46,74%
>50M €	8	3,29%	1.349.314.382,22	53,26%	100%
TOTAL	243	100,00%	2.533.451.702,69	100%	





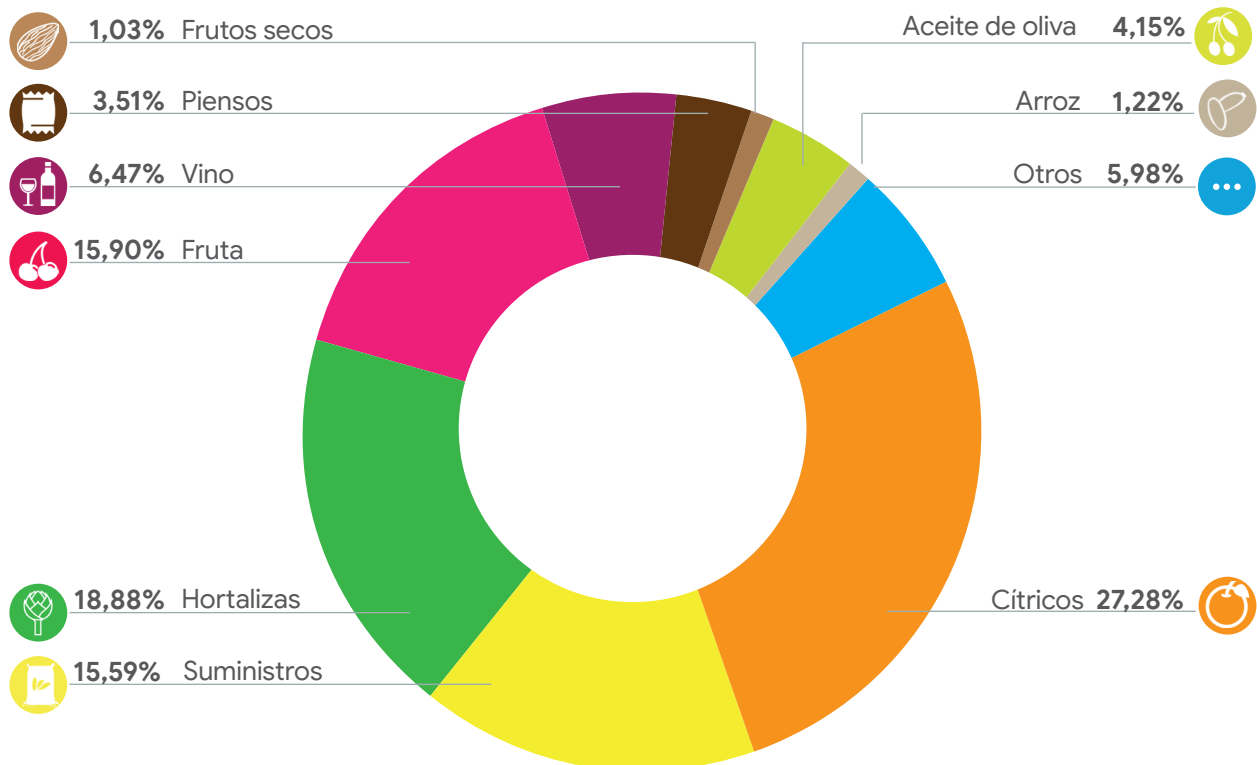
FACTURACIÓN Y COOPERATIVAS POR SECTORES

Las cooperativas agroalimentarias de la Comunitat tienen un papel destacado en un amplio abanico de subsectores, en el **ámbito productivo y de comercialización**, entre los que destacan los cítricos, las frutas y hortalizas, el vino o las actividades de suministros.

Junto a los subsectores que representan el mayor volumen de negocio, existen otras actividades productivas como las relacionadas con el aceite de oliva, los frutos secos o el arroz que, pese a tener un peso más reducido sobre la facturación global, tienen tradicionalmente una **notable implantación territorial**, además de una gran **relevancia social**, ya que contribuyen de manera decisiva al mantenimiento de la actividad agraria en el medio y a la fijación de población en numerosas zonas rurales.

Tal y como queda reflejado en el gráfico adjunto, el **sector hortofrutícola** concentra el 62,1% de la facturación total del cooperativismo agroalimentario valenciano, un porcentaje muy similar al del ejercicio pasado (62,5%) y muy por encima de la media que representa el sector en el conjunto nacional.

Gráfico. Distribución de la facturación por sectores



Tras el hortofrutícola, el **sector de suministros** representa el 15,6% del volumen de negocio agregado, en este caso con un peso relativo similar al observado en el ámbito estatal.

La **comparación entre la distribución sectorial de cooperativas y la estructura de la facturación** pone de manifiesto que no siempre existe una relación directa entre el número de entidades presentes en una actividad y su aportación al volumen total de negocio. Este fenómeno se aprecia con claridad en sectores como el aceite de oliva, el vino o los frutos secos, que cuentan con una amplia implantación, aunque su peso económico agregado es comparativamente menor

Las actividades de suministros son las más extendida entre las cooperativas analizadas. 145 de las 243 entidades incluidas en este informe desarrollan algún tipo de servicio de esta naturaleza, ya sea como actividad principal o complementaria a otras producciones. Si se atiende exclusivamente a las actividades productivas, el aceite de oliva es el sector con mayor presencia, al estar presente en el 42,4% de las cooperativas asociadas. Le siguen la producción de cítricos, con un 27,6%, y la de frutos secos, con un 26%. En el extremo opuesto se sitúa el arroz, que representa el 2% de las cooperativas asociadas.

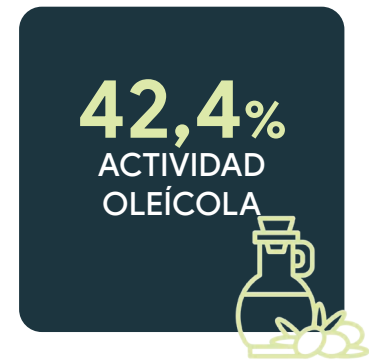
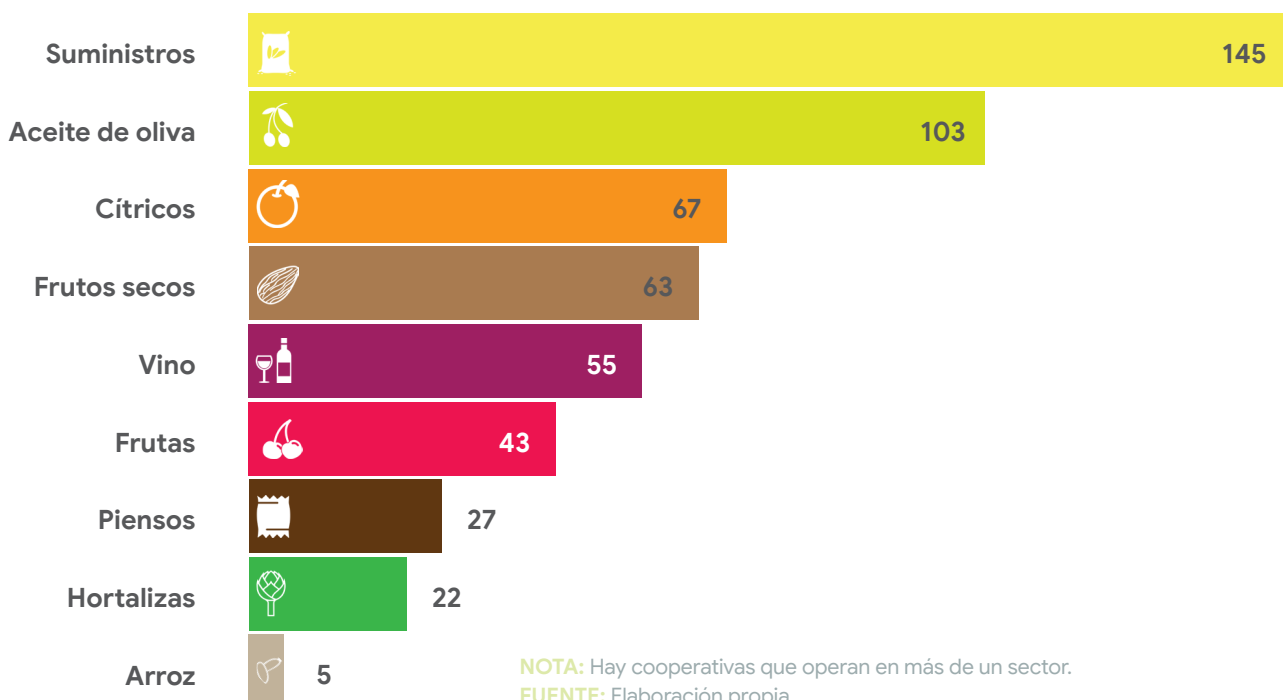


Gráfico. Distribución de las cooperativas por sectores



TOP 10 COOPERATIVAS 1^{ER} GRADO

Poniendo el foco en primer lugar en su **distribución territorial**, encontramos entre las principales cooperativas agroalimentarias valencianas de primer grado por volumen de facturación dos de la provincia de Alicante, otras tres de la provincia de Castellón y cinco de la provincia de Valencia.

Si bien la mayoría de las cooperativas incluidas en el listado están consolidadas en el ranking, destaca en el ejercicio 2023/2024 la entrada de la Cooperativa Agrícola Benasalense y la variación en la posición que ocupan otras cooperativas, a partir de sus circunstancias societarias, o del desarrollo productivo de la campaña estudiada.

Con estas cifras, las 10 mayores cooperativas de primer grado de la Comunitat **aglutinan el 16,4%**

de la facturación agregada, frente al 18,6% que representaron en la campaña 2022/23.

Continuando con la **comparativa con el ejercicio pasado**, la facturación de las diez principales cooperativas de primer grado ha pasado de 449,14 a 415,40 millones de euros, lo que supone un descenso de un 7,51%.

Si ampliamos la comparación a la **serie histórica** reciente, observamos que la media de facturación de las 10 mayores cooperativas de primer grado de la Comunitat durante los cinco ejercicios anteriores al estudiado -el periodo comprendido entre las campañas 2018/2019 y 2022/2023) fue de 442,45 millones de euros.

Así, en la campaña 2023/2024 se produjo un descenso de un 6,11% respecto a esta media.

	Denominación social	Fact. 2023	Sector ppal.	Municipio
1	Surinver El Grupo, S. Coop.	60,47 M€	Hortalizas	Pilar de la Horadada
2	Coop. Avicultores y Ganaderos Valenciana	55,23 M€	Aliment. animal	Silla
3	Coop. Agr. Ntra. Sra. del Oreto. Coop. V.	54,63 M€	Cítricos y Frutas	L'Alcúdia
4	Cheste Agraria, Coop. V.	50,72 M€	Cítricos y Vino	Cheste
5	Coop. Agr. San Isidro Coop. V.	47,59 M€	Cítricos y Frutas	Benicarló
6	Coop. Agrícola Callosa d'en Sarrià	36,72 M€	Cítricos y Frutas	Callosa d'en Sarrià
7	Coop. del Camp de Vila Nova de Castelló	35,17 M€	Cítricos y Frutas	Castelló
8	San Alfonso, Coop. V.	32,60 M€	Cítricos	Betxí
9	Coop. Val. del Camp "Unio Cristiana"	21,68 M€	Arroz	Sueca
10	Coop. Agr. Benasalense, Coop. V.	20,59 M€	Piensos	Benassal
TOTAL		415,40 M€		

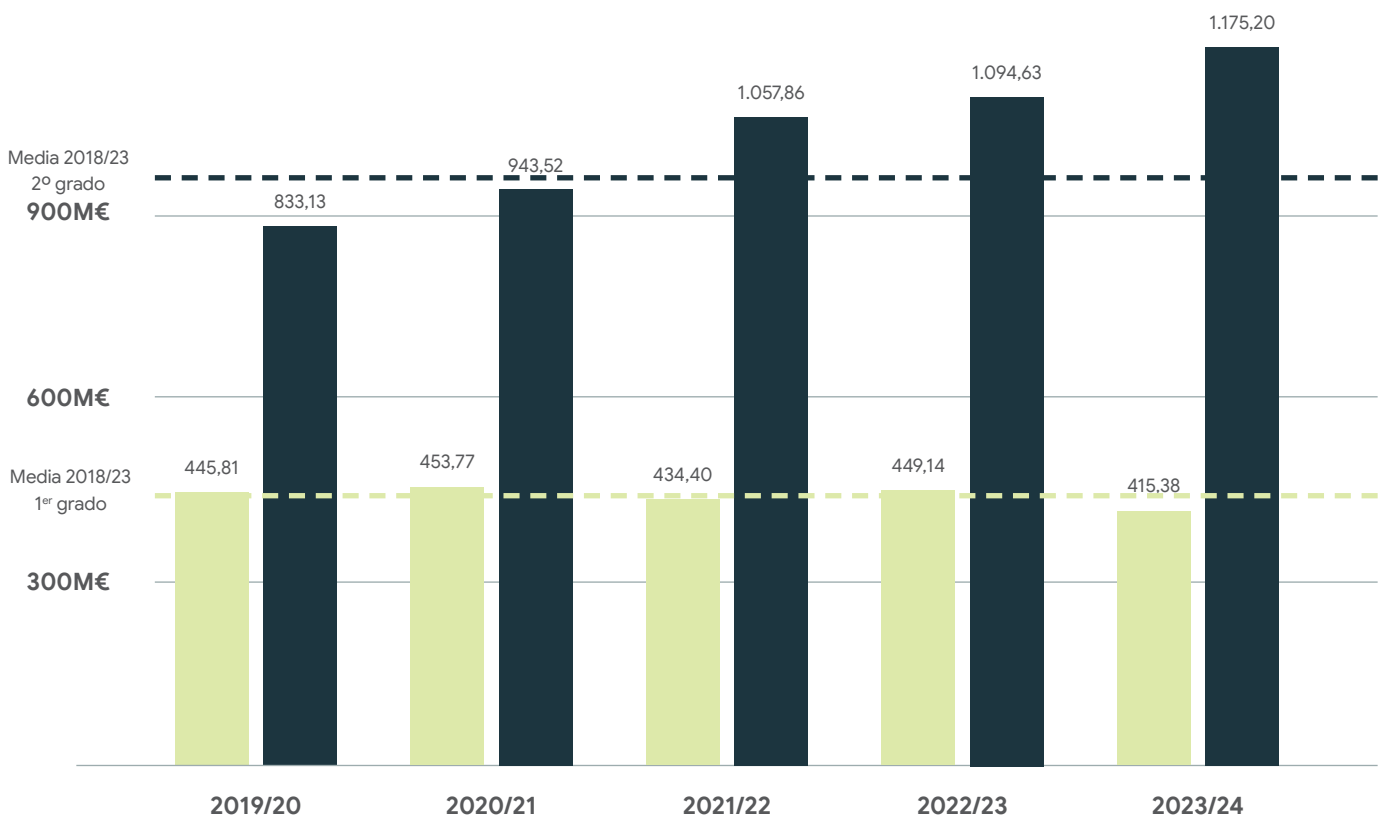
TOP 5 COOPERATIVES 2º GRADO

Entre las mayores cooperativas de segundo grado de la Comunitat Valenciana hay representación de las provincias de Valencia y Castellón, y de diferentes sectores: comercialización de frutas y hortalizas, de vino y actividades de suministros.

Su facturación agregada en la campaña 2023/24 superó los **1.175 millones de euros**, frente a los 1.094 millones del ejercicio anterior. Comparando con la media de los últimos cinco ejercicios anteriores (962,52 millones), el crecimiento de la facturación de las cinco mayores entidades de segundo grado ha sido de un **22,09%**.

	Denominación social	Fact. 2023	Sector ppal.	Municipio
1	ANECOOP, S. Coop.	918,32 M€	FFHH, vino	Valencia
2	COARVAL, Coop. V.	92,45 M€	Suministros	Picassent
3	Green Fruits,, Coop. V.	54,85 M€	Cítricos y frutas	Oliva
4	Intercoop Comercial Agropecuaria, Coop. V.	56,53 M€	Suministros	Almassora
5	Ribercamp, Coop. V.	32,69 M€	Frutas	Carlet
TOTAL		1.175,20 M€		

Gráfico. Evolución de la facturación de las 10 mayores coops de 1º grado y las 5 mayores de 2º



TOP 10 COOPERATIVAS NACIONALES

	Denominación social	Región	Fact. 23/24	Grado	Actividades
1	DCOOP	Andalucía	1.756 M€	2º	Aceite, vino, FS, leche, cárnico
2	Grupo AN	Navarra	1.429 M€	2º	FyH, cereales, suministros
3	Anecoop	C. Valenciana	1.126 M€	2º	FyH, vino
4	COREN	Galicia	1.099 M€	2º	Piensos, avícola, porcino
5	COVAP	Andalucía	1.013 M€	1º	Leche, piensos, cárnico
6	Central Lechera Ast.	Asturias	996 M€	1º	Leche
7	Kaiku	País Vasco	583 M€	1º	Leche
8	COBADU	Castilla y León	520 M€	1º	Piensos, vauno, porcino
9	UNICA Group	Andalucía	452 M€	2º	FyH, cítricos
10	Agropal	Andalucía	431 M€	1º	Piensos, leche, insumos
TOTAL			9.405 M€		

FUENTE: "Las empresas más relevantes de la Economía Social 2023-2024", publicado por CEPES. Datos cotejados con los publicados por las propias cooperativas, para que las cifras expresadas incluyan también la facturación de las sociedades de capital en las que participan, según porcentaje de capital social.

Como refleja la tabla superior, **Anecoop** avanza en el ranking de las principales cooperativas agroalimentarias españolas, colocándose en tercera posición gracias al crecimiento de la facturación de su sociedad matriz y a las participaciones del Grupo Anecoop en diferentes empresas y sociedades de capital constituidas para desarrollar su actividad en mercados internacionales.

Desde el **punto de vista territorial**, Andalucía es la comunidad autónoma con mayor representación, con cuatro cooperativas entre las diez que conforman la tabla, que se completa con entidades con sede social en Castilla y León, País Vasco, Comunitat Valenciana, Asturias, Navarra y Galicia.

En conjunto, las diez mayores cooperativas agroalimentarias españolas alcanzan una **facturación agregada de 9.405 millones de euros**, frente a los 9.267 millones contabilizados en el ejercicio precedente. Este aumento de 138 millones consolida el crecimiento sostenido de los últimos ejercicios y representa un 1,49% más que en la campaña 2023/2024.

Pese a esta evolución positiva, el cooperativismo agroalimentario español debe **seguir avanzando en integración, dimensión empresarial y concentración de la oferta**. Es un reto necesario, especialmente si se compara el tamaño de nuestras principales cooperativas con el de las grandes entidades agroalimentarias europeas.

TOP 10 COOPERATIVAS EUROPEAS

	Denominación social	País	Fact. 23/24	Grado	Actividades
1	Bay Wa (*)	Alemania	21.100 M€	2º	Cereales y suministros
2	Arla Foods	Dinamarca	13.800 M€	1º	Productos lácteos
3	Friesland Campina	Países Bajos	12.900 M€	1º	Productos lácteos
4	InVivo	Francia	11.700 M€	2º	Cereales, malta, distribución
5	Südzucker (*)	Alemania	10.289 M€	1º	Azúcar, almidón y fruta
6	Danish Crown	Dinamarca	9.080 M€	1º	Porcino y vacuno
7	Agravis	Alemania	8.800 M€	2º	Suministros, piensos, granos
8	DLG	Dinamarca	8.135 M€	2º	Carne
9	Kerry Group (*)	Irlanda	8.020 M€	1º	Productos lácteos
10	Tereos	Francia	7.143 M€	1º	Azúcar, almidón y alcohol
TOTAL			110.967M€		

NOTA: Elaboración propia. BayWa es un holding cotizado controlado por cooperativas, Südzucker opera bajo la figura jurídica de sociedad por acciones (AG) cotizada, siendo a efectos prácticos una corporación de origen cooperativo, y Kerry Group ha evolucionado a una estructura PLC en la que la matriz Kerry Co-op sigue manteniendo una participación accionarial relevante.

La relación de las diez principales cooperativas agroalimentarias europeas en el ejercicio 2023/24 pone de manifiesto la **notable diferencia de dimensión entre las entidades españolas y las grandes cooperativas del entorno comunitario**. Por países, Dinamarca y Alemania son los territorios con mayor representación en esta clasificación, con tres cooperativas cada uno. El ranking se completa con entidades de Países Bajos, Irlanda y Francia, este último con dos cooperativas.

En conjunto, las diez cooperativas incluidas en la tabla alcanzaron en 2024 una **facturación cercana a los 111.000 millones de euros**, lo que supone un ligero incremento de unos 420 millones respecto al ejercicio anterior. Entre las variaciones

más destacadas figura la evolución de BayWa, cuya cifra de negocio ha pasado de los 27.061 millones de euros del ejercicio 2021/2022 a los 21.100 millones en 2023/2024. Por el contrario, Südzucker ha mantenido una trayectoria ascendente, superando los 10.289 millones de euros, frente a los 9.498 contabilizados en el ejercicio anterior.

Predominan las cooperativas vinculadas a las actividades de suministros y al sector lácteo. No obstante, presentan **una elevada diversificación y una clara proyección internacional**, de modo que una parte significativa de su volumen de negocio procede de actividades complementarias al ámbito estrictamente agroalimentario (energía, maquinaria, logística o servicios especializados).

Comercio exterior

Las cooperativas agroalimentarias valencianas consolidan su presencia en los mercados exteriores, rozando los 1.100 millones de euros en exportaciones

COOPERATIVAS, PROYECCIÓN INTERNACIONAL

La proyección internacional de las cooperativas agroalimentarias de la Comunitat es uno de los principales indicadores de la fortaleza y competitividad del sector.

Nuestras entidades están claramente orientadas al mercado, pese a las complejidades propias del escenario comercial internacional, las presiones

arancelarias o los conflictos bélicos activos y sus consecuencias derivadas.

Nuestros cítricos, vinos, aceites de oliva o frutas frescas se comercializan cada campaña en más de 60 países, si bien los mercados de la UE y especialmente los de la zona euro, concentran la mayor parte de las ventas al exterior.

1.099M€
EXPORTACIONES



66

COOPERATIVAS
EXPORTADORAS



UN MERCADO NATURAL

En el ejercicio 2023/24, 66 de las 243 cooperativas asociadas a Federació exportaron. En conjunto, el 43,36% de la producción comercializada por el sector cooperativo tuvo como destino los mercados internacionales, porcentaje que se situó en el 32,18% en el caso de las cooperativas de primer grado.

La evolución del comercio exterior cooperativo valenciano muestra una trayectoria claramente ascendente en los últimos años, más allá de las oscilaciones puntuales derivadas de las campañas agrícolas.

Esta tendencia ha permitido consolidar de forma recurrente un volumen anual de exportaciones superior a los 1.000 millones de euros, lo que confirma el papel del cooperativismo como uno de los grandes motores de la internacionalización agroalimentaria de la Comunitat Valenciana.

En el ejercicio 2023/2024, el 27% de las cooperativas asociadas a Federació desarrollaron parte de su actividad comercial en mercados exteriores



32,18%
EXPORT. COOPS.
1^{ER} GRADO



43,36%
PRODUCCIÓN
EXPORTADA



TOP 5 EXPORTADORAS 1^{ER} GRADO

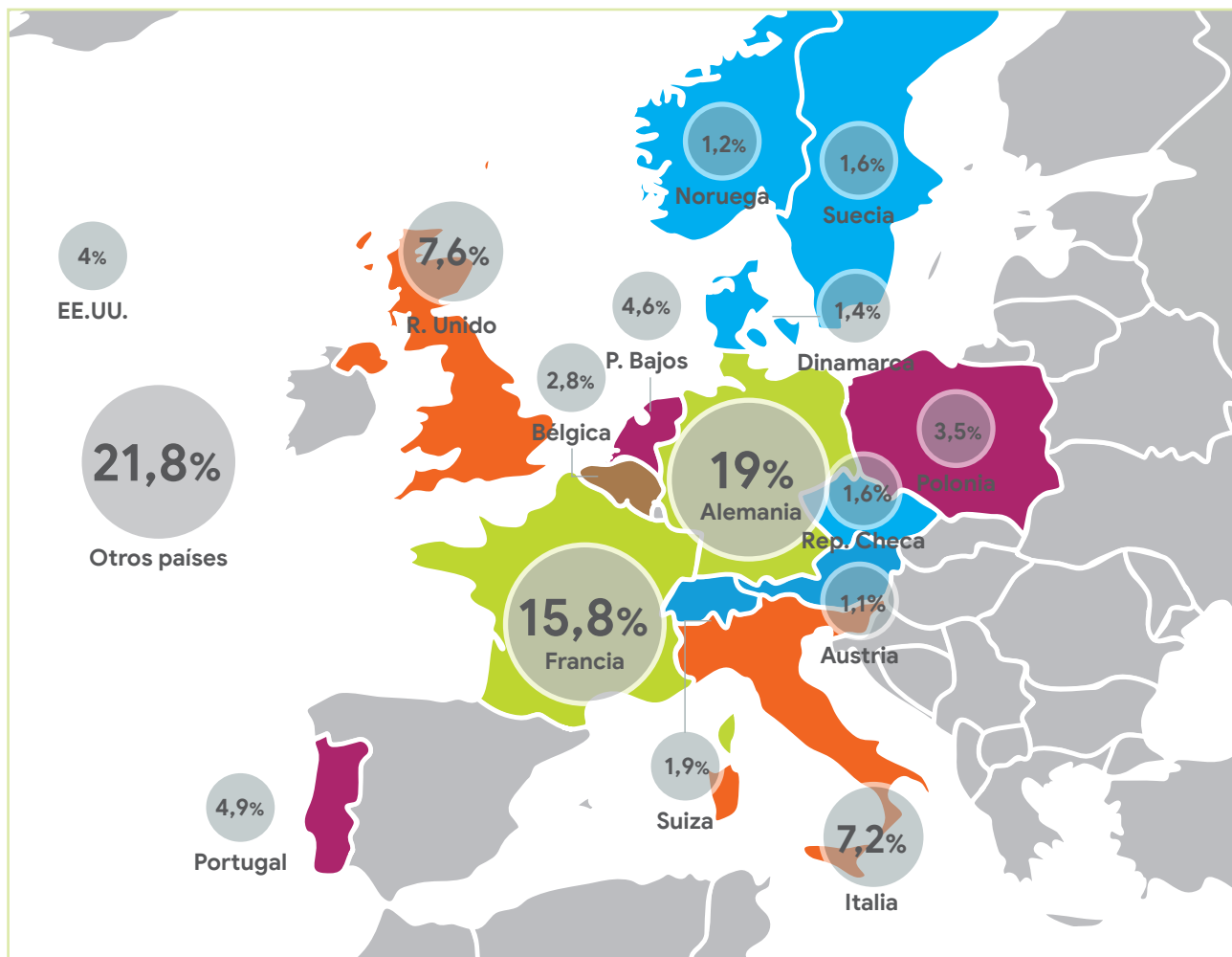
Se detallan en la siguiente tabla los volúmenes de comercio exterior de las cinco principales cooperativas de primer grado de la Comunitat. Se apre-

cia un claro incremento con respecto a los volúmenes de la campaña pasada (146,36 millones de euros frente a 121,46). La cifra acumulada de estas cinco cooperativas representa el 13,32% de las exportaciones de nuestro sector.

	Denominación social	Exp. 2023/24	Sector	Municipio
1	Coop. Agr. Ntra. Sra. del Oreto, Coop. V. (*)	46,43 M€	Cítricos y frutas	L'Alcúdia
2	"Cheste Agraria", Coop.V. (*)	35,50 M€	Cítricos y vino	Cheste
3	Surinver El Grupo, S. Coop.	26,00 M€	Hortalizas	Pilar de la H.
4	Coop. del Camp de Vila Nova de Castelló	21,80 M€	Cítricos	Castelló
5	Coop. V. Agr. del Bajo Turia (COBATUR)	16,63 M€	Cítricos	Bugarra
TOTAL		146,36 M€		

(*): Cooperativas que exportan su producción total o parcialmente a través de Anecoop S. Coop., cuya exportación durante el ejercicio 2023/24 ascendió a 716,56 millones de euros, el 78% de su facturación total.

DESTINO DE LAS EXPORTACIONES



% sobre el total de export. ■ 1-2% ■ 2-3% ■ 3-5% ■ 5-7% ■ 7-10% ■ >10%

FUENTE: Elaboración propia, a partir de información obtenida del “Informe de Comercio Exterior Agroalimentario de la Comunitat Valenciana 2024” y del “Análisis de las exportaciones agroalimentarias. Año 2024”, publicado por Cajamar.

La **evolución del comercio exterior agroalimentario** depende, en buena medida, de la estabilidad del contexto internacional y de la existencia de condiciones favorables para el acceso a los mercados de destino. Los conflictos armados, la evolución de la situación geopolítica y las barreras comerciales —tanto arancelarias como no arancelarias, entre ellas la ausencia de protocolos fitosanitarios o las limitaciones impuestas en los ya existentes—, constituyen factores que pueden dificultar la presencia de nuestros productos en el exterior y limitar su potencial de crecimiento.

Desde Cooperatives Agro-alimentàries de la Comunitat Valenciana reiteramos la necesidad de que la **acción diplomática** del Gobierno de España y de las instituciones comunitarias contribuyan a reforzar la estabilidad internacional y a salvaguardar los intereses exportadores del sector.

En este ámbito, la **apertura de nuevos mercados** y la negociación de **acuerdos comerciales equilibrados y recíprocos** resultan elementos esenciales para consolidar la competitividad de nuestras empresas.

En **2024**, las **exportaciones agroalimentarias de la Comunitat Valenciana** alcanzaron un valor de **9.217,8 millones de euros**, lo que equivale al 24,9% del total exportado por la economía regional y representa un incremento del 5,4% respecto al ejercicio anterior. Con estas cifras, la Comunitat se situó como la tercera región exportadora del país en materia agroalimentaria, con el 12,4% del total nacional, únicamente por detrás de Andalucía (21,6%) y Catalunya (21,2%).

Las **frutas** concentraron el 42,7% del valor exportado, con los **cítricos** representando el 63,8% de ese total. Les siguieron las **hortalizas**, con un 12,9%, y el vino, con un 2,5%. En cuanto a los **destinos**, la comparativa con el ejercicio anterior muestra aumentos destacados en mercados como Dinamarca (+25,3%), Austria (+24,6%), Suecia (+21,0%) y Bélgica (+11,4%), mientras que las ventas a Noruega y Portugal registraron descensos del 7,6% y 3,6%, respectivamente.

Las **exportaciones realizadas por las cooperativas agroalimentarias valencianas** representaron el **11,92% del total agroalimentario regional**. Conviene tener en cuenta que la cifra global incluye actividades con una presencia cooperativa limitada, como la pesca, el sector cárnico, los cereales, los azúcares o la leche. Si la comparación se circunscribiera únicamente a los sectores en los que el cooperativismo valenciano tiene una implantación significativa, su peso relativo sería sensiblemente superior.

En conjunto, estos datos vuelven a confirmar el papel del sector agroalimentario como **uno de los principales motores de la economía valenciana** y como una referencia destacada en el contexto nacional. La diversidad y calidad de las producciones y la capacidad de gestión e internacionalización de nuestras empresas consolidan a la Comunitat Valenciana como un socio comercial de primer nivel en los mercados internacionales.

27%
COOPERATIVAS
EXPORTADORAS



64,6%
EXPORTACIONES
A LA UE



55,4%
EXPORTACIONES
A ZONA EURO



Principales conclusiones



LA RENTABILIDAD DE LAS EXPLOTACIONES ES CLAVE PARA GARANTIZAR SU PERVIVENCIA, FACILITAR SU MODERNIZACIÓN E IMPULSAR LA INCORPORACIÓN DE JÓVENES Y MUJERES A LA BASE SOCIAL DE LAS COOPERATIVAS Y, POR EXTENSIÓN, A SUS ÓRGANOS DE GESTIÓN Y GOBERNANZA

IMPACTO ECONÓMICO Y SOCIAL

El sector cooperativo agroalimentario valenciano **sigue avanzando en sus grandes cifras**: facturación agregada, valor de la producción comercializada, exportaciones... sin descuidar su impacto social, con más de 172.000 personas asociadas y casi 16.500 empleos estables y de calidad. Esto refuerza el papel de nuestras cooperativas como **agentes clave en el desarrollo, la vertebración y el progreso económico y social del medio rural**.

Hay otros datos, sin embargo, que nos indican los **aspectos en los que necesitamos seguir avanzando**, como por ejemplo los relacionados con la **participación de mujeres** en la base social y la gobernanza de nuestras cooperativas o los que tienen que ver con el **relevo generacional** en el sector.

Para acometer con garantías estos procesos, necesitamos en primer lugar una adecuada **rentabilidad**, que ayude a la pervivencia de las

explotaciones, permita invertir en su modernización, que atraiga a nuevos agricultores y agricultoras a nuestras cooperativas y que mantenga el potencial productivo de nuestras cooperativas, preparándolas para **competir en mercados nacionales e internacionales** cada vez más complejos, inestables y con mayores exigencias.

Partiendo de esa necesidad, ¿cómo se garantiza la rentabilidad de las explotaciones? Es imprescindible avanzar hacia **modelos productivos capaces de dar respuesta a los principales condicionantes estructurales de la agricultura valenciana**: el minifundismo, la necesidad de adaptarse con mayor agilidad a las exigencias de los mercados, la profesionalización de la actividad y la incorporación de una cultura empresarial más sólida e innovadora en la gestión de las parcelas. Sin embargo, en este proceso de transformación, agricultores y cooperativas deben hacer frente un **fuerte incremento de los costes de producción**, que está reduciendo de forma significativa sus márgenes, dado que, en muchos casos, estos sobrecostes no pueden trasladarse al precio final de venta. La **inestabilidad de los mercados** y la **incidencia de los conflictos bélicos** está agravando en los últimos años esta tendencia al alza de los costes de producción, afectando incluso a la disponibilidad de determinados insumos o materias necesarias, como los fertilizantes.

El cooperativismo agroalimentario valenciano muestra un equilibrio entre **subsectores de mayor impacto económico**, principalmente el hortofrutícola, que concentra más del 62% de la facturación total del sector, y **actividades con menor impacto económico pero gran relevancia social y territorial**, como por ejemplo el vino, el aceite o los frutos secos, que son claves en la economía de muchas localidades de interior.

Adicionalmente, las **actividades de suministros** refuerzan tanto la **diversificación** de nuestras cooperativas como su compromiso por **mejorar la calidad de vida de las personas** que residen en los territorios donde desarrollan su actividad. En ella se engloban tiendas, supermercados, gasolineras, telefonía, seguros o servicios energéticos, entre otros ejemplos, que son de gran importancia en el medio rural. A través de estos proyectos e iniciativas, el cooperativismo agroalimentario valenciano plasma una visión que trasciende el ámbito estrictamente agrario y consolida a las cooperativas como **entidades dinámicas, versátiles y profundamente comprometidas con el desarrollo de su territorio**.

El crecimiento de nuestras cooperativas es innegable durante los últimos años, pero la **comparativa con los referentes del sector a nivel nacional o comunitario** nos indica que todavía queda mucho camino por recorrer. Mejorar la capacidad de concentración de la oferta y optimizar los costes operativos o de producción, para garantizar con ello mejores rentas a los socios y socias, deben ser los principales objetivos a alcanzar a través de procesos de intercooperación, integración o fusión de las cooperativas agroalimentarias valencianas. La tendencia histórica nos muestra que cada vez contamos con menos cooperativas, pero de mayor tamaño, una línea en la que debemos seguir incidiendo a corto, medio y largo plazo.

Informe socioeconómico



CONSULTA ONLINE

El presente informe socioeconómico se encuentra disponible para su **consulta en nuestra web**. Asimismo, incluiremos próximamente una versión ampliada del documento, que recoge el **informe de actividades** (representación institucional, actividades transversales y sectoriales, área de innovación, comunicación y formación...), además de la información económica más relevante del pasado ejercicio, con el fin de que todas aquellas personas interesadas puedan profundizar en los datos que con carácter general abordamos en estas páginas.

Facilitamos el acceso a dicha información mediante la inclusión del siguiente **código QR**, que puede ser escaneado con cualquier *smartphone* para ac-

ceder a los contenidos mencionados. En caso de no disponer de una herramienta de lectura del QR adjunto, pueden acceder al documento en nuestra web, **cooperativesagroalimentariescv.com**, dentro la sección de **Publicaciones y Materiales**, empleando el filtro “Informes” para localizar de manera más sencilla el enlace para la consulta y descarga del documento.



Consulta el Informe de Actividades en nuestra web



cooperatives
agro-alimentàries
Comunitat Valenciana

www.cooperativesagroalimentariescv.com

facebook.com/cooperativesagroalimentariescv

x.com/coopsagrocV

linkedin.com/company/cooperativesagroalimentariescv

youtube.com/cooperativesagroalimentariescv

flickr.com/photos/coopsagrocV